



ΕΦΗΜΕΡΙΣ ΤΗΣ ΚΥΒΕΡΝΗΣΕΩΣ

ΤΟΥ ΒΑΣΙΛΕΙΟΥ ΤΗΣ ΕΛΛΑΔΟΣ

ΕΝ ΑΘΗΝΑΙΣ
ΤΗ 24 ΙΟΥΝΙΟΥ 1967

ΤΕΥΧΟΣ ΤΕΤΑΡΤΟΝ

ΑΡΙΘΜΟΣ ΦΥΛΛΟΥ
74

ΠΕΡΙΕΧΟΜΕΝΑ

ΑΠΑΛΛΟΤΡΙΩΣΕΙΣ

ΑΠΟΦΑΣΕΙΣ

- Περί αναγκαστικής απαλλοτριώσεως κτημάτων προς επέκτασιν τῶν ἐγκαταστάσεων τοῦ ΑΔΒΝ Κρήτης. 1
- Περί αναγκαστικής απαλλοτριώσεως κτημάτων προς διευθέτησιν τεχνικῶν ἐπὶ τῆς Ἐθνικῆς ὁδοῦ Ἰωαννίνων — Ἀντιρρίου. 2
- Περί αναγκαστικῆς απαλλοτριώσεως κτημάτων προς δημοουργίαν Λατομείων διὰ τὴν κατασκευὴν τῆς ἔθνικῆς ὁδοῦ Πλατάνου — Χανίων — Ἡρακλείου — Σητείας Τμήμα Κόμβος Παλαιάς Ἐθνικῆς καὶ Μπαλῆ — Φάδελι. 3
- Περί αναγκαστικῆς απαλλοτριώσεως κτημάτων προς κατασκευὴν τοῦ ἀρδευτικοῦ δικτύου περιοχῆς Ἐρημονησίου Καρυῶν — Πεδιάδος Ποταμοῦ Νέστου. 4
- Περί αναγκαστικῆς απαλλοτριώσεως κτημάτων προς βελτίωσιν ἐπιχειρήσεως τροφῆς χ.φ. (127+200) Κ. Λουτρικῆς Ἐθν. ὁδοῦ Ἀθηνῶν — Πατρῶν. 5
- Περί αναγκαστικῆς απαλλοτριώσεως κτημάτων προς διάνοιξιν τῆς ὑπ' ἀριθ. 27 Ἐπαρχιακῆς ὁδοῦ Νομοῦ Ἡρακλείου κατὰ τὰ τμήματα αὐτῆς 1) ἀπὸ Τσιφουτ — Καστέλι — Σωκαρᾶ χ.φ. 46+000 — 50+590,57 καὶ 2) παραλλαγῆς χ.φ. 46+000 — 47+025,92. 6
- Περί αναγκαστικῆς απαλλοτριώσεως κτημάτων προς κατασκευὴν δεξαμενῆς εἰς περιοχὴν Γαλατσίου. 7
- Περί αναγκαστικῆς απαλλοτριώσεως κτημάτων προς κατασκευὴν τῆς Ἐθνικῆς ὁδοῦ Πρεβέζης Γεφύρας Καλογήρου. Τμήμα Γεφύρας Καλογήρου — Χωρίου Λούρου. 8
- Περί απαλλοτριώσεως Κοινοτικῆς ἐκτάσεως προς επέκτασιν Συνοικισμοῦ Νικοπόλεως (Σμυρτούλας) Πρεβέζης. 9

ΑΝΑΚΟΙΝΩΣΕΙΣ

- Περί εἰδοποιήσεως τῆς γενομένης παρακαταθέσεως ἀποζημιώσεως ἐξ αναγκαστικῆς απαλλοτριώσεως. 10
- Περί εἰδοποιήσεως συστάσεως Παρακαταθήκης, διὰ τὴν καταβολὴν ἀποζημιώσεως ἀπαλλοτριωθέντων ἀκινήτων ὑπὲρ καὶ δαπάναις τοῦ Νομ. Ταμείου Ἀρκαδίας. 11
- Περί εἰδοποιήσεως καταθέσεως ἀποζημιώσεως δι' αναγκαστικὴν ἀπαλλοτριώσιν ἐκτάσεως εἰς τὸν Νομὸν Ροδόπης. 12
- Περί εἰδοποιήσεως καταθέσεως ἀποζημιώσεως δι' αναγκαστικὴν ἀπαλλοτριώσιν εἰς τὸν Νομὸν Ἀχαΐας. 13
- Περί εἰδοποιήσεως τῆς γενομένης παρακαταθέσεως ἀποζημιώσεως ἀπαλλοτριωθέντος ἀγροῦ εἰς τὴν περιοχὴν τῆς Κοινοτικῆς Νέας Μανωλιῶνας (Νομοῦ Θεσσαλο-

ΠΟΛΕΟΔΟΜΙΑ

Β. ΔΙΑΤΑΓΜΑΤΑ

Περί ἐπεκτάσεως τοῦ ρυμοτομικοῦ σχεδίου Καλαμαριάς (Θεσσαλονίκης). 15

ΑΝΑΚΟΙΝΩΣΕΙΣ

- Περί εἰδοποιήσεως τῆς γενομένης καταθέσεως τῆς ἀποζημιώσεως ρυμοτομουμένου τμήματος οἰκοπέδου, δυνάμει τῆς ὑπ' ἀριθ. 1978)1964 Πράξεως τακτοποιήσεως οἰκοπέδων, τοῦ Γραφείου Πολεοδομίας Θεσσαλονίκης. 16
- Περί εἰδοποιήσεως τῆς γενομένης παρακαταθέσεως ἀποζημιώσεως λόγω αναγκαστικῆς ἀπαλλοτριώσεως ἀκινήτου ἐν Βεροῖα. 17

ΑΠΑΛΛΟΤΡΙΩΣΕΙΣ

ΑΠΟΦΑΣΕΙΣ

Ἄριθ. Ν.3503)2594.

(1)

Περί αναγκαστικῆς ἀπαλλοτριώσεως κτημάτων προς επέκτασιν τῶν ἐγκαταστάσεων τοῦ Α.Δ.Β.Ν. Κρήτης.

ΟΙ ΥΠΟΥΡΓΟΙ ΟΙΚΟΝΟΜΙΚΩΝ ΚΑΙ ΕΘΝΙΚΗΣ ΑΜΥΝΗΣ

Ἐχοντες ὑπ' ὄψιν: 1) τὰς διατάξεις τοῦ Α. Ν. 1731)39 ἀπερὶ αναγκαστικῶν ἀπαλλοτριώσεων, ὡς οὗτος ἐκωδικοποιήθη διὰ τοῦ ἀπὸ 29)30.4.53 Β. Δ)τος καὶ ἐτροποποιήθη διὰ τοῦ Ν. Δ)τος 3979)59, 2) τὸν Νόμον 2331)53, 3) τὸν Νόμον ΓΣΙΣΤ)1907 καὶ 4) τὴν ἀπὸ 11.1.67 σχετικὴν γνωμάτευσιν τοῦ Α)ΓΕΝ, ἀποφασίζομεν:

Κηρύττομεν αναγκαστικῶς ἀπαλλοτριωτέαν, λόγω δημοσίας ὠφελείας, ἤτοι προς επέκτασιν τῶν ἐγκαταστάσεων τοῦ Α.Δ.Β.Ν. Κρήτης, ἔκτασιν συνολικὴν 12825 Μ2, ὡς αὕτη εἰκονίζεται εἰς τὰ ἀπὸ 5.12.66 δεόντως τεθεωρημένα παρά τοῦ Ἀνωτέρου Διοικητοῦ Β.Ν.Κρήτης κτηματολογικὸν διάγραμμα καὶ κτηματολογικὸν πίνακα τοῦ Μηχανικοῦ Ν. Βαρδάκη.

Ἐπὶ τῆς ὡς ἄνω ἐκτάσεως προβάλλουν δικαιώματα κυριότητος οἱ: Ν. Κουριεράκης, Ἰωάν. Κουριεράκης, Ἐλένη Κουλουμπάκη κ.λ.π.

Ἡ ἀπαλλοτριώσις κηρύσσεται ὑπὲρ καὶ δαπάναις τοῦ Δημοσίου.

Ἡ παροῦσα δημοσιευθῆτω διὰ τῆς Ἐφημερίδος τῆς Κυβερνήσεως.

Ἐν Ἀθήναις τῆ 8 Ἰουνίου 1967

ΟΙ ΥΠΟΥΡΓΟΙ

ΕΠΙ ΤΗΣ ΕΘΝ. ΑΜΥΝΗΣ ΥΠΟΥΡΓΟΣ ΕΠΙ ΤΩΝ ΟΙΚΟΝΟΜΙΚΩΝ ΥΠΟΥΡΓΟΣ

'Αριθ. Δ. 5607)3475.

(2)

Περὶ ἀναγκαστικῆς ἀπαλλοτριώσεως κτημάτων πρὸς διευθέτησιν τεχνικῶν ἐπὶ τῆς Ἑθνικῆς ὁδοῦ Ἰωαννίνων—Ἀντιρρίου.

ΟΙ ΥΠΟΥΡΓΟΙ
ΟΙΚΟΝΟΜΙΚΩΝ ΚΑΙ ΔΗΜΟΣΙΩΝ ΕΡΓΩΝ

Ἐχοντες ὑπ' ὄψιν: 1) Τὰς διατάξεις τοῦ Α.Ν. 1731)39 «περὶ ἀναγκαστικῆς ἀπαλλοτριώσεως», ὡς οὗτος ἐκωδικοποιήθη διὰ τοῦ ἀπὸ 29)30.4.53 Β. Δ)τος καὶ ἐτροποποιήθη διὰ τοῦ Ν. Δ)τος 3979)1959, 2) τὰς διατάξεις τοῦ ἀρθροῦ 23 τοῦ ἀπὸ 25.11.29 Διατάγματος «περὶ κωδικοποιήσεως τῶν περὶ κατασκευῆς καὶ συντηρήσεως ὁδῶν κειμένων διατάξεων», ἀποφασίζομεν:

Κηρύσσομεν ἀναγκαστικῶς ἀπαλλοτριωτέαν, λόγω δημοσίας ὠφελείας, ἤτοι: πρὸς διευθέτησιν τεχνικῶν (τάφρου ἀπορροῆς) ἐντὸς τοῦ χωρίου Φραγκουλίτσα τῆς Ἑθνικῆς ὁδοῦ Ἀγρινίου—Ἀντιρρίου, ἔκτασιν συνολικὴν μ.τ. 285 ὡς αὕτη εἰκονίζεται εἰς τὸ δεόντως τεθεωρημένον τὴν 9.5.67 ὑπὸ τοῦ προϊσταμένου τῆς 2ας Ε.Υ.Ε.Ο. κτηματολογικὸν διάγραμμα καὶ εἰς τὸν ἐπ' αὐτοῦ κτηματολογικὸν πίνακα τοῦ μηχανικοῦ Κων. Κυρνάσου.

Ἐπὶ τῆς ὡς ἄνω ἐκτάσεως προβάλλουν δικαιώματα κυριότητος οἱ Δ.τμ. Φραγκούλης, Χρησ. Φραγκούλης, Ἀλέξανδρος Φραγκούλης κλπ.

Ἡ ἀπαλλοτριώσις κηρύσσεται ὑπὲρ καὶ δαπάναις τοῦ Δημοσίου.

Ἡ παροῦσα δημοσιευθῆτω διὰ τῆς Ἐφημερίδος τῆς Κυβερνήσεως.

Ἐν Ἀθήναις τῇ 7 Ἰουνίου 1967

ΟΙ ΥΠΟΥΡΓΟΙ

ΕΠΙ ΤΩΝ ΟΙΚΟΝΟΜΙΚΩΝ ΥΠΟΥΡΓΕΥΣ

ΕΠΙ ΤΩΝ ΔΗΜΟΣΙΩΝ ΕΡΓΩΝ

ΣΠ. ΑΙΖΑΡΔΟΣ

Π. ΤΣΑΡΟΥΧΗΣ

'Αριθ. Δ. 5203)3149.

(3)

Περὶ ἀναγκαστικῆς ἀπαλλοτριώσεως κτημάτων πρὸς δημιουργίαν Λατομείων διὰ τὴν κατασκευὴν τῆς ἑθνικῆς ὁδοῦ Πλατάνου—Χανίων—Ἡρακλείου—Σητείας Τμήμα Κόμβος Παλαιᾶς Ἑθνικῆς καὶ Μπαλῆ—Φόδελε.

ΟΙ ΥΠΟΥΡΓΟΙ
ΟΙΚΟΝΟΜΙΚΩΝ ΚΑΙ ΔΗΜΟΣΙΩΝ ΕΡΓΩΝ

Ἐχοντες ὑπ' ὄψιν: 1) Τὰς διατάξεις τοῦ Α.Ν. 1731)39 «περὶ ἀναγκαστικῆς ἀπαλλοτριώσεως», ὡς οὗτος ἐκωδικοποιήθη διὰ τοῦ ἀπὸ 29)30.4.53 Β. Δ)τος καὶ ἐτροποποιήθη διὰ τοῦ Ν. Δ)τος 3979)1959, 2) τὰς διατάξεις τοῦ ἀρθροῦ 23 τοῦ ἀπὸ 25.11.29 Διατάγματος «περὶ κωδικοποιήσεως τῶν περὶ κατασκευῆς καὶ συντηρήσεως ὁδῶν κειμένων διατάξεων», ἀποφασίζομεν:

Κηρύσσομεν ἀναγκαστικῶς ἀπαλλοτριωτέαν, λόγω δημοσίας ὠφελείας, ἤτοι: Πρὸς δημιουργίαν Λατομείων διὰ τὴν κατασκευὴν τῆς ἑθνικῆς ὁδοῦ Πλατάνου—Χανίων—Ἡρακλείου—Σητείας Τμήμα Κόμβος Παλαιᾶς Ἑθνικῆς καὶ Μπαλῆ—Φόδελε, ἔκτασιν συνολικοῦ ἐμβαδοῦ 79.618 μ.τ., ὡς αὕτη εἰκονίζεται εἰς τὰ δεόντως τεθεωρημένα ὑπὸ τῆς Διευθύνσεως Τεχνικῶν Ὑπηρεσιῶν Νομοῦ Ρεθύμνης 4 κτηματολογικὰ διαγράμματα καὶ εἰς τοὺς ὑπὸ τῆς ἰδίας Ὑπηρεσίας τεθεωρημένους 4 κτηματολογικοὺς πίνακας τοῦ μηχανικοῦ Εὐρ. Τζανουδάκη.

Ἐπὶ τῆς ὡς ἄνω ἐκτάσεως προβάλλουν δικαιώματα κυριότητος οἱ: Χαράλ. Κιαγιᾶς, Γεώργ. Κόκκινος, Δράκος Σταύρος, Γεώργ. Νύκταρης κ.λ.π.

Ἡ ἀπαλλοτριώσις κηρύσσεται ὑπὲρ καὶ δαπάναις τοῦ Δημοσίου.

Ἡ παροῦσα δημοσιευθῆτω διὰ τῆς Ἐφημερίδος τῆς Κυβερνήσεως.

Ἐν Ἀθήναις τῇ 7 Ἰουνίου 1967

ΟΙ ΥΠΟΥΡΓΟΙ

'Αριθ. Δ. 5302)3249.

(4)

Περὶ ἀναγκαστικῆς ἀπαλλοτριώσεως κτημάτων πρὸς κατασκευὴν τοῦ ἀρδευτικοῦ δικτύου περιοχῆς Ἐρμηονησίου—Καρυῶν—Πεδιάδος Ποταμοῦ Νέστου.

ΟΙ ΥΠΟΥΡΓΟΙ
ΟΙΚΟΝΟΜΙΚΩΝ ΚΑΙ ΔΗΜΟΣΙΩΝ ΕΡΓΩΝ

Ἐχοντες ὑπ' ὄψιν: 1) Τὰς διατάξεις τοῦ Α. Ν. 1731)39 «περὶ ἀναγκαστικῆς ἀπαλλοτριώσεως», ὡς οὗτος ἐκωδικοποιήθη διὰ τοῦ ἀπὸ 29)30.4.53 Β. Δ)τος καὶ ἐτροποποιήθη διὰ τοῦ Ν. Δ)τος 3979)59, 2) τὸ ἀρθρον 33 τοῦ Ν. Δ)τος 3881)1958 «περὶ ἔργων Ἐγγείων Βελτιώσεων», ἀποφασίζομεν:

Κηρύσσομεν ἀναγκαστικῶς ἀπαλλοτριωτέαν, λόγω δημοσίας ὠφελείας, ἤτοι πρὸς κατασκευὴν τοῦ ἀρδευτικοῦ δικτύου περιοχῆς Ἐρμηονησίου—Καρυῶν—Πεδιάδος Ποταμοῦ Νέστου, ἔκτασιν συνολικοῦ ἐμβαδοῦ 78149Μ2, ὡς αὕτη εἰκονίζεται εἰς τὰ ἀπὸ 17.4.67 καὶ 22.4.67 δεόντως τεθεωρημένα παρὰ τῆς Ε. Υ. Υ. Ε. Ἀν. Μακεδονίας δύο (2) κτηματολογικὰ διαγράμματα καὶ εἰς τοὺς ἐπ' αὐτῷ κτηματολογικοὺς πίνακας τοῦ Μηχανικοῦ Σ. Μητσοτάκη.

Ἐπὶ τῆς ὡς ἄνω ἐκτάσεως προβάλλουν δικαιώματα κυριότητος οἱ: Ταξικαλίδου Ἀναστασία, Κελεκίδης Θεοφ. Λύτρας, Σωτ. Μιχ. Ἀργυράκης, κλπ.

Ἡ ἀπαλλοτριώσις κηρύσσεται ὑπὲρ καὶ δαπάναις τοῦ Δημοσίου.

Ἡ παροῦσα ἀπόφασις δημοσιευθῆτω διὰ τῆς Ἐφημερίδος τῆς Κυβερνήσεως.

Ἐν Ἀθήναις τῇ 7 Ἰουνίου 1967

ΟΙ ΥΠΟΥΡΓΟΙ

ΕΠΙ ΤΩΝ ΟΙΚΟΝΟΜΙΚΩΝ ΥΠΟΥΡΓΕΥΣ

ΕΠΙ ΤΩΝ ΔΗΜΟΣΙΩΝ ΕΡΓΩΝ

ΣΠ. ΑΙΖΑΡΔΟΣ

Π. ΤΣΑΡΟΥΧΗΣ

'Αριθ. Δ. 5301

(5)

Περὶ ἀναγκαστικῆς ἀπαλλοτριώσεως κτημάτων πρὸς βελτίωσιν ἐπικινδύνου στροφῆς εἰς χ.θ. (127+200) Κ. Λουτροῦ τῆς Ἑθνικῆς ὁδοῦ Ἀθηνῶν—Πατρῶν.

ΟΙ ΥΠΟΥΡΓΟΙ
ΟΙΚΟΝΟΜΙΚΩΝ ΚΑΙ ΔΗΜΟΣΙΩΝ ΕΡΓΩΝ

Ἐχοντες ὑπ' ὄψιν 1) τὰς διατάξεις τοῦ Α.Ν. 1731)39 «περὶ ἀναγκ. ἀπαλλοτριώσεως», ὡς οὗτος ἐκωδικοποιήθη διὰ τοῦ ἀπὸ 29)30.4.1953 Β. Δ)τος καὶ ἐτροποποιήθη διὰ τοῦ Ν. Δ)τος 3979)59, 2) τὰς διατάξεις τοῦ ἀρθροῦ 23 τοῦ ἀπὸ 25.11.1929 Δ)τος «περὶ κωδικοποιήσεως τῶν περὶ κατασκευῆς καὶ συντηρήσεως ὁδῶν κειμένων διατάξεων», ἀποφασίζομεν:

Κηρύσσομεν ἀναγκαστικῶς ἀπαλλοτριωτέαν, λόγω δημοσίας ὠφελείας, ἤτοι πρὸς βελτίωσιν ἐπικινδύνου στροφῆς εἰς χ.θ. (127+200) Κ. Λουτροῦ τῆς Ἑθνικῆς ὁδοῦ Ἀθηνῶν—Πατρῶν, ἔκτασιν συνολικοῦ ἐμβαδοῦ 275 τμ., ὡς αὕτη εἰκονίζεται εἰδικώτερον εἰς τὸ ἀπὸ 13.2.1967 κτηματολογικὸν διάγραμμα μετὰ τοῦ ἐπ' αὐτοῦ κτηματολογικοῦ πίνακος τοῦ Ὑπομηχανικοῦ Γ. Στεργιοπούλου, τεθεωρημένον δεόντως τὴν αὐτὴν ὡς ἄνω ἡμερομηνίαν ὑπὸ τοῦ Προϊσταμένου τῆς 2ας Ε.Υ.Ε.Ο.

Ἐπὶ τῆς ὡς ἄνω ἐκτάσεως προβάλλουν δικαιώματα κυριότητος οἱ 1) Ἡλίας Εἰένος, 2) Παναγ. Σταματόπουλος καὶ λοιποί.

Ἡ ἀπαλλοτριώσις αὕτη κηρύσσεται ὑπὲρ καὶ δαπάναις τοῦ Δημοσίου.

Ἡ παροῦσα δημοσιευθῆτω διὰ τῆς Ἐφημερίδος τῆς Κυβερνήσεως.

Ἐν Ἀθήναις τῇ 7 Ἰουνίου 1967

ΟΙ ΥΠΟΥΡΓΟΙ

'Αριθ. Δ. 5604)3481

(6)

Περὶ ἀναγκαστικῆς ἀπαλλοτριώσεως κτημάτων πρὸς διάνοιξιν τῆς ὑπ' ἀριθ. 27 Ἐπαρχιακῆς ὁδοῦ Νομοῦ Ἡρακλείου κατὰ τὰ τμήματα αὐτῆς 1) ἀπὸ Τσιφούτ—Καστέλλι—Σωκαρᾶ χ.θ. 46+000—50+590,57 καὶ 2) παραλλαγῆς χ.θ. 46+000—47+025,92.

**ΟΙ ΥΠΟΥΡΓΟΙ
ΟΙΚΟΝΟΜΙΚΩΝ ΚΑΙ ΔΗΜΟΣΙΩΝ ΕΡΓΩΝ**

Ἐχοντες ὑπ' ὄψιν 1) τὰς διατάξεις τοῦ Α. Ν. 1731)39 ἀπερὶ ἀναγκ. ἀπαλλοτριώσεων, ὡς οὗτος ἐκωδικοποιήθη διὰ τοῦ ἀπὸ 29)30.4.53 Β. Δ)τος καὶ ἐτροποποιήθη διὰ τοῦ Ν. Δ)τος 3979)59, 2) τὰς διατάξεις τοῦ ἀρθρου 23 τοῦ ἀπὸ 25.11.1929 Διατάγματος ἀπερὶ κωδικοποιήσεως τῶν περι κατασκευῆς καὶ συντηρήσεως ὁδῶν κειμένων διατάξεων, ἀποφασίζομεν:

Κηρύσσομεν ἀναγκαστικῶς ἀπαλλοτριωτέαν, λόγω δημοσίας ὠφελείας, ἤτοι πρὸς διάνοιξιν τῆς ὑπ' ἀριθ. 27 ἐπαρχιακῆς ὁδοῦ Νομοῦ Ἡρακλείου κατὰ τὰ τμήματα αὐτῆς 1) ἀπὸ Τσιφούτ—Καστέλλι—Σωκαρᾶ χ.θ. 46+000—50+590,57 καὶ 2) παραλλαγῆς χ.θ. 46+000—47+025,92 ἑκτ. συνολικὴν μ.τ. 76.710, ὡς αὕτη εἰκονίζεται εἰς τὰ δεόντως τεθεωρημένα τὴν 18.10.66 ὑπὸ τοῦ Διευθυντοῦ Τεχνικῶν Ὑπηρεσιῶν, Ν. Ἡρακλείου α) κτηματολογικὸν διάγραμμα καὶ β) κτηματολογικὸν πίνακα τοῦ μηχανικοῦ Δημοσφ. Ραπτοπούλου.

Ἐπὶ τῆς ὡς ἄνω ἐκτάσεως προβάλλουν δικαιώματα κυριότητος οἱ Γεώργ. Σέγκος, Μοσχ. Σέγκου, Ἐμμ. Σέγκος, Ἐμμ. Ζουριδάκης κλπ.

Ἡ ἀπαλλοτρίωσις κηρύσσεται ὑπὲρ τοῦ Δημοσίου καὶ δαπάναις τοῦ Νομαρχιακοῦ Ταμείου Ἡρακλείου.

Ἡ παρούσα δημοσιευθῆτω διὰ τῆς Ἐφημερίδος τῆς Κυβερνήσεως.

Ἐν Ἀθήναις τῇ 7 Ἰουνίου 1967

ΟΙ ΥΠΟΥΡΓΟΙ

ΕΠΙ ΤΩΝ ΟΙΚΟΝΟΜΙΚΩΝ ΥΠΟΥΡΓΟΣ
ΣΠ. ΑΙΖΑΡΔΟΣΕΠΙ ΤΩΝ ΔΗΜΟΣΙΩΝ ΕΡΓΩΝ
Π. ΤΣΑΡΟΥΧΗΣ

'Αριθ. Δ 5606)3478.

(7)

Περὶ ἀναγκαστικῆς ἀπαλλοτριώσεως κτημάτων πρὸς κατασκευὴν δεξαμενῆς εἰς περιοχὴν Γαλατσίου.

**ΟΙ ΥΠΟΥΡΓΟΙ
ΟΙΚΟΝΟΜΙΚΩΝ ΚΑΙ ΔΗΜΟΣΙΩΝ ΕΡΓΩΝ**

Ἐχοντες ὑπ' ὄψιν: I τὰς διατάξεις τοῦ Α. Ν. 1371)39 ἀπερὶ ἀναγκαστικῶν ἀπαλλοτριώσεων, ὡς οὗτος ἐκωδικοποιήθη διὰ τοῦ ἀπὸ 29)30.4.53 Β. Δ)τος καὶ ἐτροποποιήθη διὰ τοῦ Ν. Δ)τος 3979)59, 2) τὰς διατάξεις τοῦ ἀρθρου 6 τοῦ Νόμου 3316)1925, ἀποφασίζομεν:

Κηρύσσομεν ἀναγκαστικῶς ἀπαλλοτριωτέαν λόγω δημοσίας ὠφελείας, ἤτοι πρὸς κατασκευὴν δεξαμενῆς εἰς περιοχὴν Γαλατσίου ἑκτασιν συνολικὴν μ.τ. 482 ὡς αὕτη εἰκονίζεται εἰς τὸ δεόντως τεθεωρημένον τὴν 8.5.67 ὑπὸ τοῦ Δ)ντοῦ τῆς Α5 Δ)νσεως Δημ. Ἐργων κτηματολογικὸν διάγραμμα καὶ εἰς τὸν ἐπ' αὐτοῦ κτηματολογικὸν πίνακα τῆς Ἄνων. Ἑλλην. Ἐταιρείας Ὑδάτων.

Ἐπὶ τῆς ὡς ἄνω ἐκτάσεως προβάλλει δικαιώματα κυριότητος ὁ Χρ. Λαναράς.

Ἡ ἀπαλλοτρίωσις κηρύσσεται ὑπὲρ καὶ δαπάναις τοῦ Δημοσίου.

Ἡ παρούσα ἀπόφασις δημοσιευθῆτω διὰ τῆς Ἐφημερίδος τῆς Κυβερνήσεως.

Ἐν Ἀθήναις τῇ 7 Ἰουνίου 1967

ΟΙ ΥΠΟΥΡΓΟΙ

ΕΠΙ ΤΩΝ ΟΙΚΟΝΟΜΙΚΩΝ ΥΠΟΥΡΓΟΣ

ΕΠΙ ΤΩΝ ΔΗΜΟΣΙΩΝ ΕΡΓΩΝ

'Αριθ. Δ. 5206)3147.

(8)

Περὶ ἀναγκαστικῆς ἀπαλλοτριώσεως κτημάτων πρὸς κατασκευὴν τῆς Ἐθνικῆς ὁδοῦ Πρεβέζης Γεφύρας Καλογήρου, Τμήμα Γεφύρας Καλογήρου—Χωρίου Λούρου.

**ΟΙ ΥΠΟΥΡΓΟΙ
ΟΙΚΟΝΟΜΙΚΩΝ ΚΑΙ ΔΗΜΟΣΙΩΝ ΕΡΓΩΝ**

Ἐχοντες ὑπ' ὄψιν: 1) τὰς διατάξεις τοῦ Α. Ν. 1731)39 ἀπερὶ ἀναγκαστικῶν ἀπαλλοτριώσεων, ὡς οὗτος ἐκωδικοποιήθη διὰ τοῦ ἀπὸ 29)30.4.53 Β. Δ)τος καὶ ἐτροποποιήθη διὰ τοῦ Ν. Δ)τος 3979)59, 2) τὰς διατάξεις τοῦ ἀρθρου 23 τοῦ ἀπὸ 25.11.1929 Δ)τος ἀπερὶ κωδικοποιήσεως τῶν περι κατασκευῆς καὶ συντηρήσεως ὁδῶν κειμένων διατάξεων, ἀποφασίζομεν:

Κηρύσσομεν ἀναγκαστικῶς ἀπαλλοτριωτέαν, λόγω δημοσίας ὠφελείας, ἤτοι πρὸς κατασκευὴν τῆς Ἐθνικῆς ὁδοῦ Πρεβέζης—Γεφύρας Καλογήρου Τμήμα Γεφύρας Καλογήρου — Χωρίου Λούρου χ.θ. 0+000 — 14+684,50 ἑκτασιν συνολικοῦ ἐμβαδοῦ 383053 Μ2 ὡς αὕτη εἰκονίζεται εἰς τὸ δεόντως τεθεωρημένον τὴν 12.5.66 ὑπὸ τῆς Δ)νσεως Δημ. Ἐργων IV Περιφέρειας Ἰωαννίνων Κτηματολογικὸν διάγραμμα καὶ εἰς τὸν ὁμοίως τεθεωρημένον κτηματολογικὸν πίνακα τοῦ Μηχανικοῦ Ι. Γ. Ἀθανασοπούλου.

Ἐπὶ τῆς ὡς ἄνω ἐκτάσεως προβάλλουν δικαιώματα κυριότητος οἱ Ἡλ. Γκίζας, ἐργοστάσιον Χημοφίξ, Γεωργ. Χύτας, Κων. Χάσκης κ.λπ.

Ἡ ἀπαλλοτρίωσις κηρύσσεται ὑπὲρ καὶ δαπάναις τοῦ Δημοσίου.

Ἡ παρούσα δημοσιευθῆτω διὰ τῆς Ἐφημερίδος τῆς Κυβερνήσεως.

Ἐν Ἀθήναις τῇ 7 Ἰουνίου 1967

ΟΙ ΥΠΟΥΡΓΟΙ

ΕΠΙ ΤΩΝ ΟΙΚΟΝΟΜΙΚΩΝ ΥΠΟΥΡΓΟΣ
ΣΠ. ΑΙΖΑΡΔΟΣΕΠΙ ΤΩΝ ΔΗΜΟΣΙΩΝ ΕΡΓΩΝ
Π. ΤΣΑΡΟΥΧΗΣ

'Αριθ. Ε)19417.

(9)

Περὶ ἀπαλλοτριώσεως Κοινοτικῆς ἐκτάσεως πρὸς ἐπέκτασιν Συνοικισμοῦ Νικοπόλεως (Σμυρτούλας) Πρεβέζης.

Ο ΥΠΟΥΡΓΟΣ ΤΗΣ ΓΕΩΡΓΙΑΣ

Ἐχοντες ὑπ' ὄψιν: 1) τὴν ὑπ' ἀριθ. 19)67 ἀπόφασιν τοῦ Κοινοτικοῦ Συμβουλίου τῆς Κοινότητος Νικοπόλεως (Σμυρτούλας) Πρεβέζης, 2) τὴν ὑπ' ἀριθ. 3561)67 ἀναφορὰν τῆς Δ)νσεως Γεωργίας Ν. Πρεβέζης καὶ 3) τὰς διατάξεις τῆς παρ. 4 τοῦ ἀρθρου 19 τοῦ Ν.Δ. 3958)59, ἀποφασίζομεν:

Βάσει τῶν διατάξεων τῆς παραγρ. 4 τοῦ ἀρθρου 19 τοῦ Ν. Δ. 3958)59, ἀπαλλοτριούμεν κατὰ τὸ ἀρθρον 17 τοῦ Συντάγματος ἐκ τοῦ ὑπ' ἀριθ. 3 κοινοχρήστου τεμαχίου ἀρχικῆς διανομῆς (συμπληρωματικῆς διανομῆς ἔτους 1953 ὑπ' ἀριθ. 259) τοῦ ἀγρ)τος Νικοπόλεως (Σμυρτούλας) Πρεβέζης, ἑκτασιν πενήντα στρεμμῶτων, πρὸς ἐπέκτασιν τοῦ Συνοικισμοῦ, φερομένην ὡς ἀνήκουσαν εἰς τὴν Κοινότητα Νικοπόλεως (Σμυρτούλας) περιελθούσαν αὐτῇ κατὰ κυριότητα, συνάμει τῆς ὑπ' ἀριθ. 13398)451)15.7.57 ἀποφάσεως τοῦ Νομάρχου Πρεβέζης.

Ἡ ὀφειλομένη ἀποζημίωσις διὰ τὴν διὰ τῆς παρούσης ἀπαλλοτριουμένη ἑκτασιν, θὰ βαρύνῃ ἐξ ὀλοκληροῦ τοὺς ἀποκατασταθησομένους.

Ἡ παρούσα δημοσιευθῆτω διὰ τῆς Ἐφημερίδος τῆς Κυβερνήσεως.

Ἐν Ἀθήναις τῇ 12 Ἰουνίου 1967

Ἐντολῇ Ὑπουργοῦ

Ὁ Γενικὸς Γραμματεὺς

ΑΝΑΚΟΙΝΩΣΕΙΣ

'Αριθ. Σ.6510)1006.

(10)

Περὶ εἰδοποιήσεως τῆς γενομένης παρακαταθέσεως ἀποζημιώσεως ἐξ ἀναγκαστικῆς ἀπαλλοτριώσεως.

Ο ΥΠΟΥΡΓΟΣ ΤΩΝ ΟΙΚΟΝΟΜΙΚΩΝ

Ἐχοντες ὑπ' ὄψει: Τὰ ἄρθρα 7 καὶ 24 τοῦ Α. Ν. 1731) 1939 περὶ ἀναγκαστικῶν ἀπαλλοτριώσεων» ὡς οὗτος συμπληρώθη καὶ ἐτροποποιήθη μεταγενεστέρως, φέρομεν εἰς γνώσιν τῶν κάτωθι ἀναφερομένων ἤτοι:

1) Τῶν κεκτημένων ἢ ἀξιούντων δικαιώματα κυριότητος ἐπὶ τῶν δυνάμει τῆς ὑπ' ἀριθ. Σ. 634)405)19.3.66 ὑπουργικῆς ἀποφάσεως (Φ.Ε.Κ. 52)66 τ. Δ') ἀναγκαστικῶς ἀπαλλοτριωθέντων ἀκινήτων διὰ τὴν διοχέτευσιν τῆς κυκλοφορίας δύο ἀφυλάκτων ἰσοπέδων διαβάσεων (χιλ. 125+604 καὶ 125+787) εἰς παρακειμένην τοιαύτην (125+427).

2) Τῶν τυχόν ἐπὶ τῶν ἀκινήτων τούτων ἐγγεγραμμένων ἐνυποθήκων ἢ κατασχόντων δανιστῶν ἢ τρίτων διεκδικητῶν, ὅτι ἡ δυνάμει τῆς ὑπ' ἀριθ. 128)1966 ἀποφάσεως τοῦ Προέδρου Πρωτοδικῶν Σερρῶν καθορισθεῖσα προσωρινῶς ἀποζημίωσις δι' ἅπαντα τὰ ἀκίνητα μετὰ τῶν ἐπικειμένων, τὰ ἐμφανόμενα εἰς τὸ ὑπ' ἀριθ. Κ. 23)604)20.3.65 κτημ.)κὸν διάγραμμα μετὰ τοῦ ἐπ' αὐτοῦ κτημ.)κοῦ πίνακος τῶν Σ.Ε.Κ. δεόντως τεθεωρημένα παρὰ τοῦ Ὑπουργείου Συγκοινωνιῶν κατετέθη εἰς τὸ Ταμεῖον Παρακαταθηκῶν καὶ Δανείων (Ἐπαρχιακὸν Γραφεῖον Παρακαταθηκῶν) Σερρῶν ἐκδοθέντος τοῦ ὑπ' ἀριθ. 4379 τῆς 31ης Μαΐου 1967 γραμματίου συστάσεως παρακαταθήκης συνολικοῦ ποσοῦ δραχμῶν εἴκοσι χιλιάδων πεντακοσίων τεσσαράκοντα ἐπτά (20.547).

Δημοσιευθῆτω διὰ τῆς Ἐφημερίδος τῆς Κυβερνήσεως.

Ἐν Ἀθήναις τῇ 7 Ἰουνίου 1967

Ἐντολῇ Ὑπουργοῦ

Ὁ Διευθυντὴς
Γ. ΓΑΒΑΛΑΣ

'Αριθ. 1896.

(11)

Περὶ εἰδοποιήσεως γενομένης παρακαταθήκης, διὰ τὴν καταβολὴν ἀποζημιώσεως ἀπαλλοτριωθέντων ἀκινήτων ὑπὲρ καὶ δαπάναις τοῦ Νομαρχιακοῦ Ταμείου Ἀρκαδίας.

ΝΟΜΑΡΧΙΑΚΟΝ ΤΑΜΕΙΟΝ ΑΡΚΑΔΙΑΣ

Διὰ τοῦ ὑπ' ἀριθ. 58)67 χρηματικοῦ ἐντάλματος τοῦ Νομαρχιακοῦ Ταμείου Ἀρκαδίας, κατετέθη εἰς τὸ Γραφεῖον Παρακαταθηκῶν καὶ Δανείων τοῦ Δημοσίου Ταμείου Κυνουρίας τὸ ποσὸν τῶν 8.342 διὰ λογαριασμὸν τῶν κάτωθι δικαιούχων καὶ μὲ τὰ ἐναντι ἀναγραφόμενα χρηματικὰ ποσά:

1. Παναγιώτου Ἐμμ. Γιαννακόου, κατοικοῦ Κοινοῦτος Μεσορράχης δρχ. 7.022

2. α) Κων)νας χ)ρ. Γ. Μητρομάρα, β) Γεωργίου Κ. Μητρομάρα, γ) Χριστοφύρου Κ. Μητρομάρα, δ) Βρασίδα Κ. Μητρομάρα, ε) Ἰωάννου Κ. Μητρομάρα, ζ) Ἐλένη σύζ. Ν. Λύρα, ἀπὸ κοινοῦ καὶ ἀδιαιρέτου, κάτοικοι ἅπαντες Δολιανῶν » 1.320

Σύνολον δρχ. 8.342

πρὸς ἀποζημιώσιν τῶν λόγῳ ἀναγκαστικῆς ἀπαλλοτριώσεως κτημάτων πρὸς διάνοξιν τῆς ἐπαρχιακῆς ὁδοῦ Τριπόλεως — Ἀγίου Νικολάου, συμφώνως πρὸς τὴν ὑπ, ἀριθ. 12)67 πρᾶξιν τοῦ Συμβουλίου τοῦ Νομαρχιακοῦ Ταμείου, ἐκδοθέντος πρὸς τοῦτοις τοῦ ὑπ' ἀριθ. 382)67 γραμματίου συστάσεως παρακαταθήκης τοῦ Γραφείου Παρακαταθηκῶν καὶ Δανείων τοῦ Δημοσίου Ταμείου Κυνουρίας.

Ἐν Τριπόλει τῇ 10 Ἰουνίου 1967

Ὁ Πρόεδρος

(12)

Περὶ εἰδοποιήσεως καταθέσεως, ἀποζημιώσεως δι' ἀναγκαστικὴν ἀπαλλοτριώσιν ἐκτάσεως εἰς τὸν νομὸν Ροδόπης.

ΔΗΜΟΣΙΑ ΕΠΙΧΕΙΡΗΣΙΣ ΗΛΕΚΤΡΙΣΜΟΥ

Ἡ Δημοσία Ἐπιχείρησις Ἑλεκτρισμοῦ (ΔΕΗ) ἐδρεύουσα ἐν Ἀθήναις (ὁδὸς Χαλκοκονδύλη 30) γνωστοποιεῖ πρὸς ἅπαντας τοὺς ἐνδιαφερομένους καὶ δὴ τοὺς κεκτημένους ἢ ἀξιούντας δικαιώματα κυριότητος ἢ ἄλλα ἐμπράγματα τοιαῦτα ἐπὶ τῆς κατωτέρω ἀναφερομένης ἐκτάσεως ὅτι, πρὸς συντέλειαν τῆς δυνάμει τῆς ὑπ' ἀριθ. 80036)29.8.66 (ΦΕΚ Δ' 175)5.11.66) ἀποφάσεως τοῦ κ. Ὑπουργοῦ Βιομηχανίας κηρυχθείσης ἀναγκαστικῆς ἀπαλλοτριώσεως ἐπὶ ἐκτάσεως 656 τ.μ. κειμένης ἐντὸς τῆς κτηματικῆς περιοχῆς τοῦ νομοῦ Ροδόπης, κατέθεσεν αὕτη εἰς τὸ Ταμεῖον Παρακαταθηκῶν καὶ Δανείων τὴν σχετικὴν ἀποζημιώσιν ὡς αὕτη προσδιωρίσθη διὰ τῆς ὑπ' ἀριθ. 104)66 ἀποφάσεως τοῦ κ. Προέδρου Πρωτοδικῶν Ροδόπης, ἐκδοθέντος τοῦ ὑπ' ἀριθ. Β. 121581)8.6.67 γραμματίου συστάσεως παρακαταθήκης, ἐχοντος ἐπὶ λέξει οὗτω:

ΤΑΜΕΙΟΝ ΠΑΡΑΚΑΤΑΘΗΚΩΝ ΚΑΙ ΔΑΝΕΙΩΝ
Κεντρικὴ Ὑπηρεσία ἐν Ἀθήναις

B No. 121581

Γραμμάτιον Συστάσεως Παρακαταθήκης
Ποσοῦ δραχμῶν 5.248.

Ἡ ἐν Ἀθήναις ἐδρεύουσα Δημοσία Ἐπιχείρησις Ἑλεκτρισμοῦ (ΔΕΗ) κατέθεκεν εἰς τὸ Ταμεῖον Παρακαταθηκῶν καὶ Δανείων δραχμὰς πέντε χιλιάδας διακοσίας τεσσαράκοντα ὀκτώ ἐπὶ τῆ κατωτέρῳ αἰτία:

Ὡς ἀποζημιώσιν καθορισθεῖσαν διὰ τῆς ὑπ' ἀριθ. 104) 1966 ἀποφάσεως τοῦ κ. Προέδρου Πρωτοδικῶν Ροδόπης, τῆς δυνάμει τῆς ὑπ' ἀριθ. 80036)29.8.66 (ΦΕΚ Δ' 175) 5.11.66) ἀποφάσεως τοῦ κ. Ὑπουργοῦ Βιομηχανίας ἀπαλλοτριωθείσης ἐκτάσεως 656 μ2 διὰ τὴν ἐπ' αὐτῆς ἐγκατάστασιν οἰκίας τοῦ ἐπιτηρητοῦ τοῦ Ὑποσταθμοῦ Ἰάσμου, τῆς ἐκτάσεως ταύτης κειμένης εἰς τὴν κτηματικὴν περιοχὴν τοῦ νομοῦ Ροδόπης, λεπτομέρως δ' ἐμφαινομένης εἰς τὸ ὑπ' ἀριθ. 32617)3.4.66 κτηματολογικὸν διάγραμμα τῆς ΔΕΗ, ὑπὲρ τῶν διὰ τῆς νομίμου ὁδοῦ ἀναγνωρισθησομένων ὡς δικαιούχων καὶ μὲ τὴν ρητὴν ἐπιφύλαξιν ἁπάντων τῶν κατὰ νόμον δικαιωμάτων τῆς καταθέτιδος ἰδίᾳ δὲ τῶν δικαιωμάτων αὐτῆς κατὰ τῆς ἄνω δικαστικῆς ἀποφάσεως.

Ἡ παροῦσα κατάθεσις γίνεται διὰ τῆς ὑπ' ἀριθ. 012873) 25.5.67 ἐπιταγῆς τῆς ΔΕΗ ἐπὶ Ἑθνικῆς Τραπεζῆς τῆς Ἑλλάδος Α.Ε. εἰς διαταγὴν τοῦ Ταμείου Παρακαταθηκῶν καὶ Δανείων.

Ἐν Ἀθήναις τῇ 8 Ἰουνίου 1967

Ὁ Ταμίας
Θ. ΚΑΝΕΛΛΟΠΟΛΟΣ

Ὁ Διευθυντὴς
Δ. ΑΝΤΩΝΙΟΥ

Ὁ Προϊστάμενος τοῦ Τμήματος
Α. ΣΤΑΜΑΤΙΟΥ

(Ἀτελῶς)

(13)

Περὶ εἰδοποιήσεως καταθέσεως ἀποζημιώσεως δι' ἀναγκαστικὴν ἀπαλλοτριώσιν εἰς τὸν Νομὸν Ἀχαΐας.

ΔΗΜΟΣΙΑ ΕΠΙΧΕΙΡΗΣΙΣ ΗΛΕΚΤΡΙΣΜΟΥ

Ἡ Δημοσία Ἐπιχείρησις Ἑλεκτρισμοῦ (ΔΕΗ) ἐδρεύουσα ἐν Ἀθήναις (ὁδὸς Χαλκοκονδύλη 30) γνωστοποιεῖ πρὸς ἅπαντας τοὺς ἐνδιαφερομένους καὶ δὴ τοὺς κεκτημένους ἢ ἀξιούντας δικαιώματα κυριότητος ἢ ἄλλα ἐμπράγματα τοιαῦτα ἐπὶ τῆς κατωτέρω ἀναφερομένης ἐκτάσεως ὅτι, πρὸς συντέλειαν τῆς δυνάμει τῆς ὑπ' ἀριθ. 34962)1963 (Φ.Ε.Κ. Δ' 74)1963) ἀποφάσεως τοῦ Ὑπουργοῦ Βιομηχανίας κηρυχθείσης ἀναγκαστικῆς ἀπαλλοτριώσεως ἐπὶ ἐκτάσεως 192 τ.μ. κειμένης ἐντὸς τῆς κτηματικῆς περιοχῆς τοῦ Νομοῦ Ἀχαΐας, κατέθεσεν αὕτη εἰς τὸ Ταμεῖον Παρακαταθηκῶν καὶ Δα-

της υπ' αριθ. 204)1967 απόφασης του Προέδρου Πρωτοδικών Πατρών εκδοθέντος του υπ' αριθ. Β. 121582)8.6.1967 γραμματίου συστάσεως παρακαταθήκης; έχοντος επί λέξει ούτω:

ΤΑΜΕΙΟΝ ΠΑΡΑΚΑΤΑΘΗΚΩΝ ΚΑΙ ΔΑΝΕΙΩΝ

Κεντρική Υπηρεσία εν Αθήναις

B. No 121582

Γραμμάτιον Συστάσεως Παρακαταθήκης
Ποσού Δραχμών 768

Η εν Αθήναις έδρεύουσα Δημοσία Έπιχειρήσις Ήλεκτρι-
σμού ΔΕΗ κατέθηκεν εις τὸ Ταμείον Παρακαταθηκῶν καὶ
Δανείων δραχμὰς ἑπτακόσιας ἐξήκοντα ὀκτὼ ἐπὶ τῇ κατω-
τέρῳ αἰτίᾳ:

Ὡς ἀποζημιώσιν καθορισθεῖσαν διὰ τῆς υπ' αριθ. 204)67
ἀποφάσεως τοῦ Προέδρου Πρωτοδικῶν Πατρῶν, τῆς δυνά-
μει τῆς υπ' αριθ. 34962)1963 (Φ.Ε.Κ. Δ' 74)1963) ἀπο-
φάσεως τοῦ Ὑπουργοῦ Βιομηχανίας ἀπαλλοτριώσεως ἐκτά-
σεως 192 μ2 ἀποτελουμένης ἐκ 3 τετραγῶνων τεμαχίων γῆς
διὰ τὴν ἐπ' αὐτῶν ἐγκατάστασιν τῶν υπ' αριθ. 24, 111 καὶ
χαλυβδίνων πύργων τῆς Γ.Μ. Πατρῶν—Πύργου (Β'
Τμήμα) τῆς ἐκτάσεως ταύτης κειμένης εἰς τὸν Νομόν Ἀχαΐ-
ας, λεπτομερῶς δ' ἐμφαινομένης εἰς τὸ υπ' αριθ. 3390)1962
(φύλλα 2 καὶ 6) κτηματολογικὸν διάγραμμα τῆς ΔΕΗ, ὑπὲρ
τῶν διὰ τῆς νομίμου ὁδοῦ ἀναγνωρισθησῶν ὡς δικαιούχων
καὶ μὲ τὴν ρητὴν ἐπιφύλαξιν ἀπάντων τῶν κατὰ Νόμον δι-
καιωμάτων τῆς καταθέτιδος ἰδίᾳ δὲ τῶν δικαιωμάτων αὐτῆς
κατὰ τῆς ἄνω δικαστικῆς ἀποφάσεως.

Ἡ παρούσα κατάθεσις γίνεται διὰ τῆς υπ' αριθ. 012872).
25 Μαΐου 1967 ἐπιταγῆς τῆς ΔΕΗ ἐπὶ Ἑθνικῆς Τραπεζῆς
τῆς Ἑλλάδος Α.Ε. εἰς διαταγὴν τοῦ Ταμείου Παρακαταθη-
κῶν καὶ Δανείων.

Ἐν Αθήναις τῇ 8 Ἰουνίου 1967

Ὁ Ταμίᾱς
Θ. ΚΑΝΕΛΛΟΠΟΥΛΟΣ

Ὁ Διευθυντῆς
Α. ΑΝΤΩΝΙΟΥ

Ὁ Προϊστάμενος τοῦ Τμήματος
Α. ΣΤΑΜΑΤΙΟΥ

(Ἀτελῶς)

(14)

Περὶ εἰδοποιήσεως τῆς γενομένης παρακαταθέσεως ἀποζη-
μιώσεως ἀπαλλοτριωθέντος ἄγρου εἰς τὴν περιοχὴν τῆς
Κοινοτήτος Νέας Μαινεμένης (Νομοῦ Θεσσαλονίκης).

Δυνάμει τῆς υπ' αριθ. Β. 5221)8604)1965 ἀποφάσεως
τῶν Ὑπουργῶν Οἰκονομικῶν καὶ Βορείου Ἑλλάδος, δημοσι-
ευθείσης εἰς τὸ υπ' αριθ. 22)1965 φύλλον τῆς Ἐφημερί-
δος Κυβερνήσεως (τεύχος Δ') ἀπῆλλοτριώθη ἀναγκαστικῶς
λόγῳ δημοσίας ὠφελείας, ὑπὲρ τῆς Ἀνωνύμου Βιομηχανι-
κῆς Ἐταιρείας ESSO—PAPPAS, ἔκτασις συνολικοῦ ἐμ-
βαδοῦ 173.625 τετραγωνικῶν μέτρων, κειμένη ἐντὸς τῆς
κτηματικῆς περιοχῆς τῶν Κοινοτήτων Καλοχωρίου καὶ Ν.
Μαινεμένης ἀνήκουσα εἰς τὸ Ἑλληνικὸν Δημόσιον καὶ προσ-
διοριζομένη εἰς τὸ διάγραμμα ἀπαλλοτριώσεως ὑπὸ στοιχεῖα
1, 2, 3, 4, 1 — 5, 6, 7, 8, 5 — 9, 10, 11, 12, 9 — 13,
14, 15, 13 — 16, 17, 18, 19, 16 — 20, 21, 22, 23, 24,
25, 26, 20 — 27, 28, 29, 30, 31, 32, 33, 34, 35, 27 —
36, 37, 38, 36 — 39, 40, 41, 42, 39 — 43, 44, 45, 46,
43 — 47, 48, 49, 50, 51, 52, 47 καὶ 52, 53, 54, 55, 56,
57, 58, 52.

Διὰ τῆς υπ' αριθ. 299)1965 ἀποφάσεως τοῦ Προέδρου
τῶν ἐν Θεσσαλονίκῃ Πρωτοδικῶν καὶ συμφώνως πρὸς τὰς
διατάξεις τοῦ κωδικοποιηθέντος Α. Ν. 1731)1939 καθωρί-
σθη ἡ προσωρινὴ τιμὴ μονάδος ἀποζημιώσεως τῆς ἀπαλλο-
τριώσεως ὡς ἀνωτέρω ἐκτάσεως.

Ἡ ὑπὲρ τῆς ἡ ἀπαλλοτριώσεως Ἀνωνύμου Βιομηχανικῆς Ἐ-
ταιρείας ESSO—PAPPAS

ρος τῆς ὡς ἄνω ἐκτάσεως κατέθεσεν, συμφώνως τῷ Νόμῳ,
εἰς τὸ ἐν Θεσσαλονίκῃ Ὑποκατάστημα τοῦ Ταμείου Παρα-
καταθηκῶν καὶ Δανείων τὸ κατωτέρω χρηματικὸν ποσὸν
ὄντιστοιχοῦν εἰς τὸ ἀναφερόμενον ἀγροτεμαχίον, δι' ἀποζη-
μιώσιν τούτου, ἐκδοθέντος τοῦ οἰκείου γραμματίου συστάσεως
Παρακαταθήκης καὶ ὑπὲρ τοῦ φερομένου ἐν τῷ Κτηματο-
λογικῷ πινάκῳ ὡς ἰδιοκτήτου Ἑλληνικοῦ Δημοσίου ἢ ὑπὲρ
παντὸς ἀναγνωρισθησῶν ἀρμοδίως ἀληθοῦς δικαιούχου,
ἤτοι·

Διὰ τμήμα τοῦ υπ' αριθ. 382)422 ἀγροτεμαχίου περιοχῆς
Νέας Μαινεμένης ἐκτάσεως μ. τ. 4040. Ἀριθμὸς γραμμα-
τίου 92512)66 ὑπὲρ τοῦ Ἑλληνικοῦ Δημοσίου δρχ. 242.400.
Πράξις καταθέσεως γραμματίου 14758)66 συμβολαιογρά-
φου Γ. Τσώτσου.

Ἀνακοινοῦμεν ὅθεν πρὸς τὸ Ἑλληνικὸν Δημόσιον, ἀξιούσιν
ἢ κεκτημένον δικαιώματα κυριότητος, ὡς καὶ εἰς πάντα τυ-
χὸν ἔχοντα ἐμπράγματόν τι δικαίωμα ἐπὶ τοῦ ἀνωτέρω ἀπαλ-
λοτριωθέντος ἀγροτεμαχίου, τὴν κατάθεσιν τοῦ ποσοῦ τῆς
καθορισθείσης ἀποζημιώσεως, πρὸς γνῶσιν των καὶ διὰ τὰς
νομίμους συνεπειὰς.

Ἐν Θεσσαλονίκῃ τῇ 6 Ἰουνίου 1967

Ὁ Πληρεξούσιος Δικηγόρος
τῆς Α. Ε. ESSO—PAPPAS
Γ. ΜΥΛΩΝΑΔΑΚΗΣ

(Ἄρ. τριπλ. Ταμ. Γεν. Ἐσ. Ἀθην. 44706 τῆς 16.6.67)

ΠΟΛΕΟΔΟΜΙΑ

Β. ΔΙΑΤΑΓΜΑΤΑ

(15)

Περὶ ἐπεκτάσεως τοῦ ρυμοτομικοῦ σχεδίου Καλαμαριᾶς
(Θεσσαλονίκης).

ΚΩΝΣΤΑΝΤΙΝΟΣ
ΒΑΣΙΛΕΥΣ ΤΩΝ ΕΛΛΗΝΩΝ

Ἐχοντες υπ' ὄψιν τὰς διατάξεις τοῦ ἀπὸ 17 Ἰουλίου 1923
Ν. Δ)τος «περὶ σχεδίων πόλεων κλπ.», ὡς μεταγενεστέρως
ἐτροποποιήθησαν καὶ συνεπληρώθησαν καὶ εἰδικώτερον τῶν
ἄρθρων 3, 9 καὶ 70 αὐτοῦ, τὰς διατάξεις τοῦ ἀπὸ 8.9.1923
Δ)τος, «περὶ καθορισμοῦ τῆς κατὰ τὸ ἄρθρον 3 τοῦ ἀπὸ 17.7.
1923 Ν. Δ)τος, «περὶ σχεδίων πόλεων κλπ.», προθεσμίας
(ΦΕΚ 257)Α) καὶ τὸ ὅτι ἡ κατὰ τὸ Δ)γμα αὐτὸ προθεσμία
παρῆλθεν ἀπρακτος καὶ ἰδόντες τὴν υπ' αριθ. 584)65 γνω-
μοδότησιν τοῦ Συμβουλίου Δημοσίων Ἔργων (Τμήμα Μελε-
τῶν), τὴν υπ' ἀρ. 395)66 σύμφωνον γνωμοδότησιν τοῦ Συμβου-
λίου Δημοσίων Ἔργων (Τμήμα Οἰκισμοῦ), ὡς καὶ τὴν υπ'
αριθ. 921)66 γνωμοδότησιν τοῦ Συμβουλίου τῆς Ἐπικρατείας,
προτάσει τοῦ Ἡμετέρου ἐπὶ τῶν Δημοσίων Ἔργων Ὑπουργοῦ
ἀπεφασίσασμεν καὶ διατάσσομεν:

Ἄρθρον μόνον.

Ἐγκρίνεται ἡ ἐπέκτασις τοῦ ρυμοτομικοῦ σχεδίου Καλα-
μαριᾶς (Θεσσαλονίκης) παρὰ τὸν Συνοικισμὸν Νέας Κρήνης,
πρὸς ἀνέγερσιν τετραπύλων ἐργατικῶν κατοικιῶν, ἡ διάτα-
ξις αὐτῶν ὡς καὶ ὁ καθορισμὸς χώρων πρὸς ἀνέγερσιν Σχο-
λεῖου καὶ Παιδικῆς Χαρᾶς, ὡς ἐμφαίνεται εἰς τὸ, ὑπὸ τοῦ Γε-
νικοῦ Διευθυντοῦ Δημοσίων Ἔργων τεθεωρημένον διὰ τῆς υπ'
αριθ. Ε.34827)66 πράξεως αὐτοῦ σχετικὸν κρωτότυπον διά-
γραμμα, ὑπὸ κλίμακα 1:500, οὕτινος συοπτικὸν ἀντίτυπον
δημοσιεύεται κατωτέρω.

Εἰς τὸν αὐτὸν ἐπὶ τῶν Δημοσίων Ἔργων Ὑπουργόν, ἀνα-
τίθεμεν τὴν δημοσίευσιν καὶ ἐκτέλεσιν τοῦ παρόντος Διατά-
γματος.

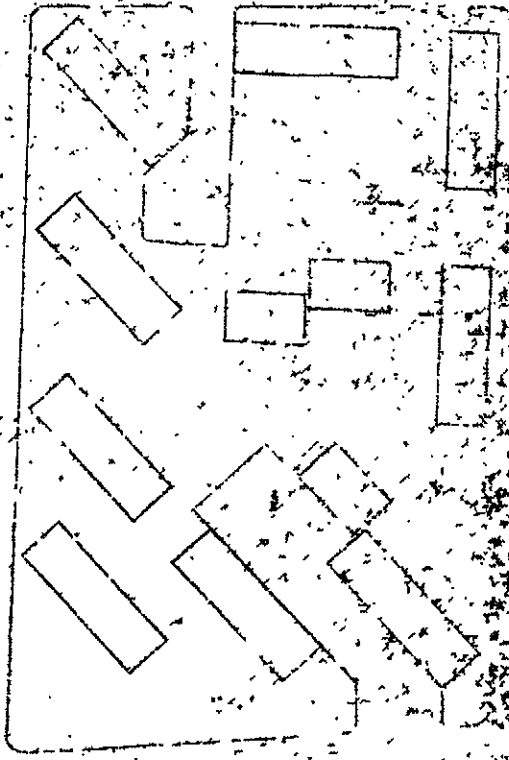
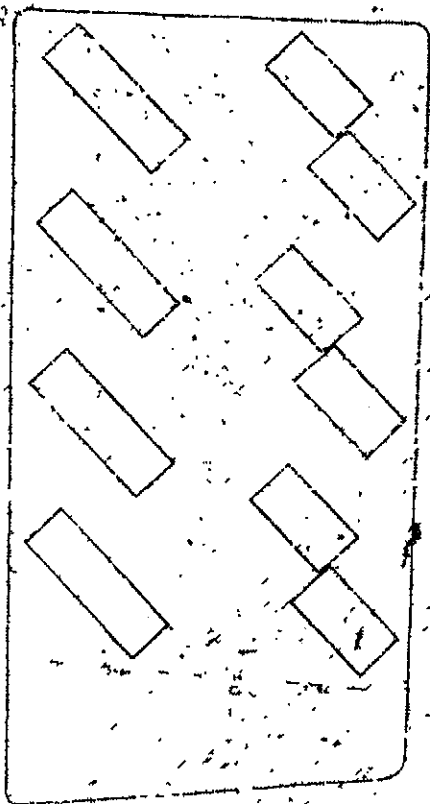
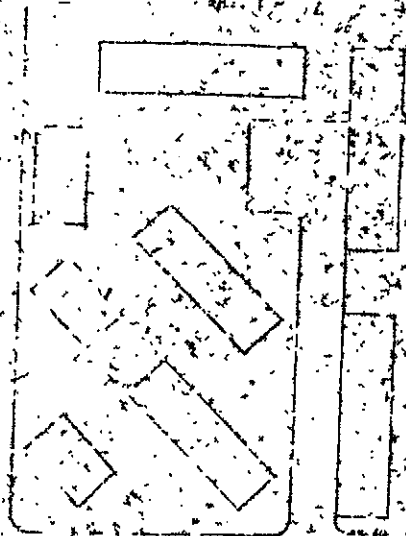
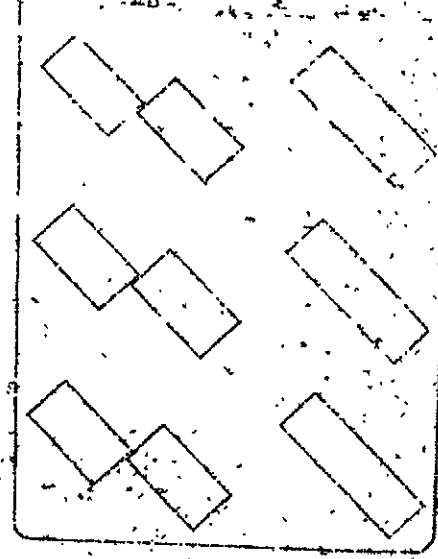
Ἐν Αθήναις τῇ 1 Ἰουνίου 1967

ΚΩΝΣΤΑΝΤΙΝΟΣ

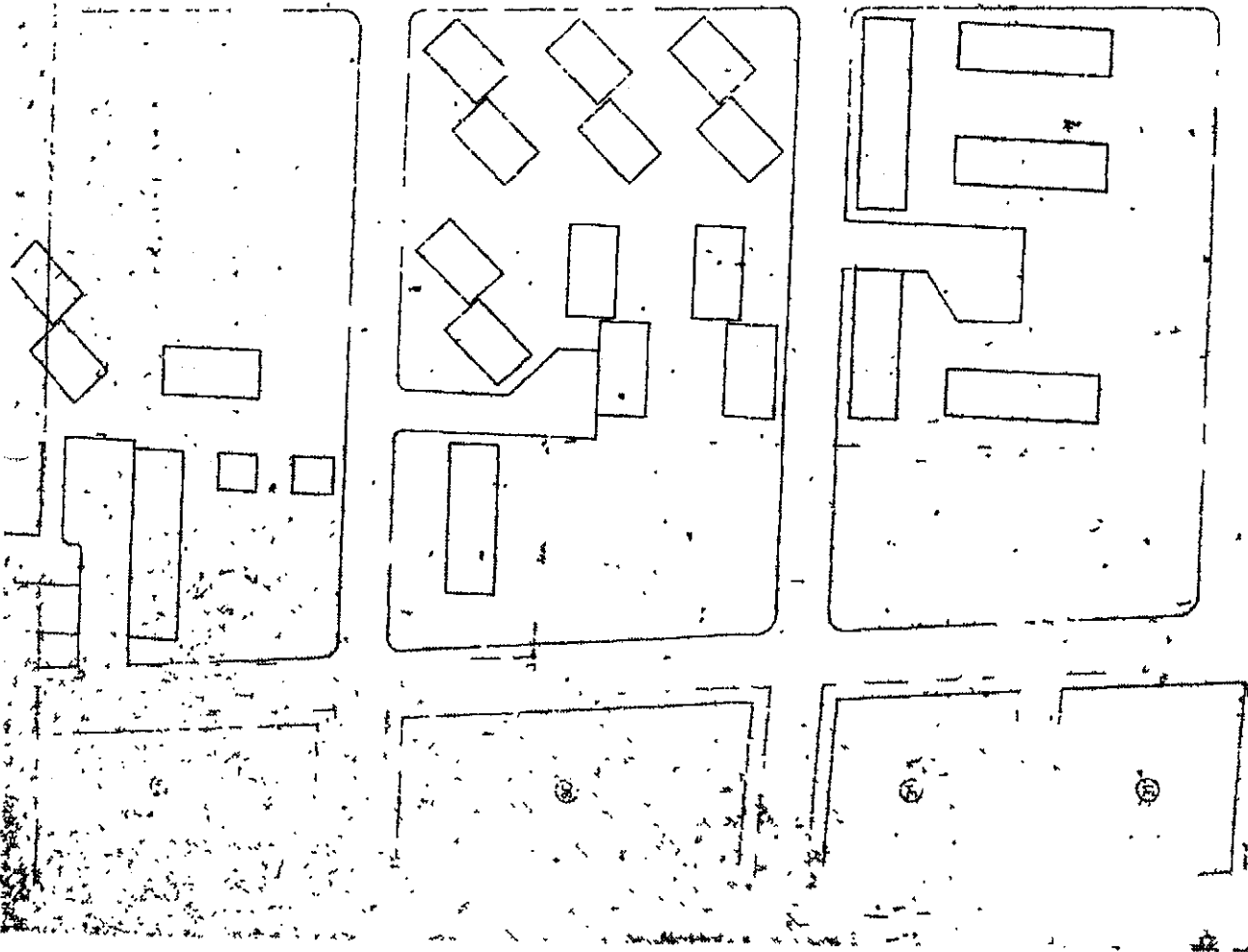
Β.

ΥΠΟΥΡΓΕΙΟΝ
 ΑΓΡΟΤΙΚΩΝ ΕΡΕΥΝΩΝ
 ΚΑΙ ΚΑΤΑΓΕΙΤΕΡΕΥΣΕΩΣ
 1950

ΚΑΛΑΜΑΡΙΑ ΒΕΙΣΣΑΛΩΝΙΚΗΣ 1:500
 ΠΟΛΥΚΑΤΟΙΚΙΑΙ ΟΕΚ



ΥΠΟΥΡΓΕΙΟ
ΑΔΙΑΣΙΩΜΑΤΩΝ



ΑΝΑΚΟΙΝΩΣΕΙΣ

(16)

Περὶ εἰδοποιήσεως τῆς γενομένης καταθέσεως τῆς ἀποζημιώσεως ρυμοτομουμένου τμήματος οἰκοπέδου, δυνάμει τῆς ὑπ' ἀριθ. 1978)64 Πράξεως τακτοποιήσεως οἰκοπέδων, τοῦ Γραφείου Πολεοδομίας Θεσσαλονίκης.

Δυνάμει τῆς ὑπ' ἀριθ. 1978)64 πράξεως τακτοποιήσεως οἰκοπέδων τοῦ Γραφείου Πολεοδομίας Θεσσαλονίκης, ἐγκριθείσης διὰ τῶν ὑπ' ἀριθ. 69620)65 καὶ 69657)66 ἀποφάσεων τοῦ Νομάρχου Θεσσαλονίκης, ρυμοτομεῖται τὸ ἐν τῷ σχετικῷ τῇ ἄνω πράξει κτηματολογικῷ διαγράμματι ὑπὸ στοιχεῖα 25-26-21-22-23-24-25-26 τμήμα οἰκοπέδου, ἐμβαδῶν 4,50 μέτρων τετραγωνικῶν, κείμενον ἐν Θεσ/νίκη καὶ ἐπὶ τῆς ὁδοῦ Φιλικῆς Ἑταιρείας ἀριθ. 39 καὶ φερόμενον ὡς ἰδιοκτησία Ἀναστασίου Νάστου. Ὑπόχρεος ἀποζημιώσεως, διὰ τὸ ἥμισυ (1)2 τοῦ ρυμοτομουμένου τούτου τμήματος καθίσταται, ὡς ὀφειλουμένη παρόδιος, ἡ ἰδιοκτησία Ἀγγελικῆς Θεοδωρίδου καὶ Σοφίας Χριστοδουλίδου.

Διὰ τῆς ὑπ' ἀριθ. 260)67 ἀποφάσεως τοῦ Προέδρου τῶν ἐν Θεσσαλονίκη Πρωτοδικῶν, καθωρίσθη ἡ προσωρινὴ τιμὴ μονάδος ἀποζημιώσεως, τοῦ μὲν ρυμοτομουμένου, ὡς ἄνω, τμήματος οἰκοπέδου, εἰς δραχμὰς 5.800 κατὰ μέτρον τετραγωνικόν, τῶν δὲ ἐπ' αὐτοῦ κτισμάτων (μανδροτοίχου) εἰς δραχμὰς 130 κατὰ μέτρον κυδινόν.

Ἡ ἀποζημίωσις διὰ τὸ ἥμισυ τοῦ ρυμοτομουμένου τμήματος οἰκοπέδου (2,25 μ2) ἐκ δραχμῶν 13.050 καὶ τῶν ἐπ' αὐτοῦ κτισμάτων (4,50 μ3) ἐκ δραχμῶν 585, ἤτοι συνολικῶς ἀνερχομένη εἰς δραχμὰς δέκα τρεῖς χιλιάδας ἑξακοσίας τριάνοντα πέντε (13.635), κατετέθη ὑπὸ τῶν ὑποχρέων ἀποζημιώσεως 1) Ἀγγελικῆς συζύγου Κωνσταντίνου Θεοδωρίδου, τὸ γένος Εὐαγγέλου Χριστοδουλίδου καὶ 2) Σοφίας Εὐαγγέλου Χριστοδουλίδου, κατοίκων Θεσ/νίκης, εἰς τὸ ἐν Θεσσαλονίκη Ὑποκατάστημα τοῦ Ταμείου Παρακαταθηκῶν καὶ Δανείων, ὑπὲρ τοῦ φερομένου ὡς δικαιούχου, Ἀναστασίου Λεωνίδα Νάστου, ἐκδοθέντος τοῦ ὑπ' ἀριθ. 106306 τῆς 6ης Ἰουνίου 1967 γραμματίου συστάσεως παρακαταθήκης τοῦ ρηθέντος Ταμείου, ὅπερ κατετέθη παρὰ τῷ Συμβολαιογράφῳ Θεσσαλονίκης Ἰωάννη Νάσλα, διὰ τῆς ὑπ' ἀριθ. 4713)6. 6.1967 πράξεώς του, ἀντίγραφον τῆς ὁποίας ἐκοινοποιήθη νομίμως εἰς τὸν φερόμενον ὡς δικαιούχον Ἀναστάσιον Νάστον διὰ τοῦ ὑπ' ἀριθ. 4259)8.6.67 ἀποδεικτικῆς ἐπιδόσεως τοῦ Δικαστικοῦ Κλητῆρος τῶν ἐν Θεσ/νίκη Πρωτοδικῶν Πολυβίου Ἀβραμίδου.

Ἀνακοινοῦμεν ὅθεν εἰς τὸν ὡς ἄνω φερόμενον ὡς δικαιούχον καὶ εἰς πάντα ἔχοντα ἐμπράγματα δικαιώματα ἐπὶ τοῦ ρυμοτομουμένου τμήματος ἀκινήτου τὴν γενομένην κατάθεσιν κατὰ τὰς διατάξεις τοῦ Α. Ν. 1731)1939, πρὸς γνῶσιν τῶν καὶ διὰ τὰς νομίμους συνεπειάς.

Ἐν Θεσσαλονίκη τῇ 8 Ἰουνίου 1967

Ὁ Πληρεξούσιος Δικηγόρος
ΧΑΡΙΛΑΟΣ ΓΚΑΤΖΩΝΑΣ

(Ἀριθ. τριπλ. Ταμ. Γεν. Ἐσοδ. Ἀ.Ν. 45468)20.6.1967).

(17)

Περὶ εἰδοποιήσεως τῆς γενομένης παρακαταθέσεως ἀποζημιώσεως λόγω ἀναγκαστικῆς ἀκαλλοτριώσεως ἀκινήτου ἐν Βεροῖα.

Ἀριθμὸς 14.551

Πράξις καταθέσεως Γραμματίου.

Ἐν Βεροῖα σήμερον τὴν δεκάτην τρίτην (13) τοῦ μηνὸς Μαΐου τοῦ χιλιοστοῦ ἐνεακκοσιοστοῦ ἑξηκστοῦ πρώτου (1961) ἔτους ἡμέραν Σάββατον, καὶ ἐν τῷ Συμβολαιογραφεῖῳ μου κειμένῳ ἐν τῇ ἐνταῦθα καὶ ἐπὶ τῆς ὁδοῦ Βασιλέως Κωνσταντίνου 167, ἰδιοκτησία Γεωργίου Μπουσμαλή, ἐνώπιον ἐμοῦ τοῦ Συμβολαιογράφου Βεροῖας Θωμᾶ Γεωργίου Καλλιμπάκα κατοικοεδρεύοντος ἐνταῦθα, ἐπὶ παρουσίᾳ καὶ τῶν μαρτύρων Δημητρίου Εὐθυμίου Σακκά ὑποθηκοφύλακος καὶ Μιχαὴλ Ἀθανασίου Παπαπαναγιώτου ἐργατικῶν κατοίκων ἀμφοτέρων Βεροῖας, γνωστῶν μοι ἐνηλίκων πολιτῶν Ἑλλήνων καὶ μὴ ἐξαιρετέων, ἐνεφανίσθη ἡ γνωστὴ ἐμοὶ τε καὶ τοῖς μάρτυσι καὶ μὴ ἐξαιρομένη Μαριγούλα χήρα Ἀποστόλου Σίμου τὸ γένος Γεωργίου Παπαζῆλικου οἰκοκυρὰ κάτοικος Βεροῖας καὶ ἠτήσατο νὰ καταθέσῃ καὶ κατέθηκε παρ' ἐμοὶ τὸ ὑπ' ἀριθμὸν 514)13.5.1961 γραμματίον συστάσεως παρακαταθήκης τοῦ Ταμείου Ἡμαθίας ἐκ δραχμῶν εἰκοσι χιλιάδων (20.000) ἔχον οὕτω ποσοῦ δραχμῶν 20.000. Ἡ Μαριγούλα χήρα Ἀποστόλου Σίμου κατέθηκεν εἰς τὸ Ταμεῖον Παρακαταθηκῶν καὶ Δανείων δραχμὰς εἰκοσι χιλιάδας ἐπὶ τῇ κατωτέρῳ αἰτίᾳ:

Δυνάμει τῆς ὑπ' ἀριθ. 71)1954 πράξεως τακτοποιήσεως προσκυρώσεως ἀναλογισμοῦ καὶ ἀποζημιώσεως τοῦ Νομομαθητικοῦ Ἡμαθίας, ἡ ἰδιοκτησία μου ὑπεχρεώθη εἰς ἀποζημιώσιν λόγω ρυμοτομίας ὑπὲρ τῆς ἰδιοκτησίας ὑπ' ἀριθ. 19 τῆς ὑπὲρ τῆς ἡ κατάθεσις Ἀναστασίας χήρας Στεργίου Ζυγουλιάνου, διὰ 36 μέτρα τετραγωνικά. Διὰ τῆς ὑπ' ἀριθ. 39)61 τελεσιδικίου ἀποφάσεως τοῦ Πρωτοδικείου Βεροῖας καθωρίσθη ἡ ὀριστικὴ τιμὴ ἀποζημιώσεως διὰ τὸ ρυμοτομουμένον οἰκοπέδον εἰς δραχ. 500 τ.μ. ἐπιδικασθείσης καὶ δικαστικῆς δαπάνης δραχ. 2.000. Συνεπῶς 36X500=18.000 σὺν 2.000=20.000, εἰκοσι χιλιάδας ἀποδοτέας εἰς τὴν ὑπὲρ τῆς ἡ κατάθεσις Ἀναστασίαν χήραν Στεργίου Ζυγουλιάνου ἀνευ ὄρων. Παραγγέλει δὲ καὶ τὸν ἀρμόδιον δικαστικὸν κλητῆρα ἵνα ἐπιδόσῃ τὸ παρόν, πρὸς γνῶσιν διὰ τὰς νομίμους συνεπειάς. Εἰσεκράχθησαν διὰ τέλη καὶ δικαιώματα 48 ἀνευ ἀντιγράφων. Εἰς πίστωσιν τούτων συνέταξα τῇ αἰτήσῃ τῆς τὸ παρόν, ὅπως ἀναγνωσθῆν νομίμως καὶ τεβαιωθῆν παρ' ὅλων καὶ ἐμοῦ.

Οἱ μάρτυρες

Δημ. Σακκάς

Μιχ. Παπαπαναγιώτου

Ἡ ἐμφανισθείσα

Μαριγ. Σίμου

Ὁ Συμβολαιογράφος
(Τ.Σ. Θ. Γ. ΚΑΛΙΜΠΑΚΑΣ

Ἀκριεῖς ἀντίγραφοι

Ἐν Βεροῖα τῇ 5 Ἰουνίου 1967

Ὁ Συμβολαιογράφος

(Τ. Σ. ὑπογραφή)

(Ἀριθ. τριπλ. ΙΖ' Ταμ. Εἰσπρ. Ἀθηνῶν 28443)12-6-67)

